



# Определител на земноводните и влечугите в България



# Авторски колектив:

Вълко Бисерков (редактор)

Борислав Наумов

Николай Цанков

Андрей Стоянов

Боян Петров

Добрин Добрев

Павел Стоев

до 130 cm (род *Geochelone*, най-едрият съвременен сухоzemни костенурки). Главата е покрита отгоре с едри щитчета. Пръстите на краката са срастнали и само ноктите са свободни. Половият диморфизъм се изразява във формата на пластрона – при мъжките той е вдлъбнат, а при женските е равен или леко изпъкнал. Хранят се предимно с растителна, по-рядко и с животинска храна. Размножаването е свързано с брачни игри и турнири между мъжките. В рамките на размножителния период женските снасят неколкократно в отделни гнездови ямки по 2-12 яйца. Повечето видове живеят дълго – в редки случаи до 150 години. У нас се срещат два вида.

### Шипоопашата костенурка

*Eurotestudo hermanni* (Gmelin, 1789)

*Eurotestudo hermanni boettgeri* (Mojsisovics, 1889)

**Синоними:** *Testudo graeca* – Ковачев (1912); *Testudo hermanni* – Буреш, Цонков (1933); Beškov, Veron (1964); Бешков, Нанев (2002).

A: Hermann's tortoise; Ф: Tortue d'Hermann;

H: Griechische Landschildkröte; P: Балканская черепаха

**Разпознаване** (сн. 27). L. car. до 36 cm, най-често 15-25 cm. Опащата завършва с рогов шип (фиг. 9). Редицата от 5-те централни щитчета на карапакса (Centralia) сравнително тясна; средното щитче (C3) по-тясно от последното (C5). Обикновено с две надопашни щитчета (Suprascaudalia).

**Разпространение.** Подвидът *E. hermanni boettgeri* се среща само на Балканския полуостров – България, най-южните части на Румъния, Македония, Хърватско, Черна гора, Албания, Гърция и Европейска Турция. Подвидът *E. h. hermanni* е разпространен в Испания, Южна Франция и Италия. Интродуцирана е на по-големите острови в Западно Средиземноморие.



Карта 19. *Eurotestudo hermanni*

**Разпространение у нас (карта 19).** В цялата страна, с изключение на високите затворени полета в Западна България. Много е рядка на североизток от линията Русе-Балчик. Поради интензивното земеделие днес почти не се среща в Тракийската низина. В планините е намирана до около 1450 m н.в. Отделни екземпляри могат да се намерят случайно в Софийското поле и заобикалящите го планини, но те не са автохтонни, а са пренесени там от човека. Тези костенурки (пуснати в неподходящи за тях местообитания) са осъдени на бавна смърт от недохранване или измръзване през зимата.

**Местообитание.** Хълмисти местности с храсти и нискоствелени гори. Най-висока е плътността на популациите в районите с храсти и разрежени гори в нископланинския пояс в Южна България.

**Биология.** Дневен вид. През пролетта и есента е активен почти целодневно, а през най-горещите месеци само сутрин и привечер. Храни се предимно с тревисти растения (главно бобови, сложноцветни и розоцветни), по-рядко с окапали плодове (черници, джанки и др.). Понякога с растителната храна поглъща и дребни безгръбначни животни (червеи, мекотели и др.). Копулацията е през април-май, по-рядко през късното лято (от края на юли до август и септември). От май до юли женските снасят на 2-3 пъти по 4-5 бели яйца, които заравят в изкопани от тях дупки по склонове с южно изложение. Яйцата са леко издължени, с размери 36-38 mm x 28-32 mm. Излюпването става след около 55-80 дни инкубация. Зимуват в почвата на дълбочина до 40-90 cm (обикновено на южни склонове). Може да преживее кратки застудявания, които водят до спадане на температура в убежището под 0°C. На повърхността излиза през април (по изключение в края на март).

### Шипобегрена костенурка *Testudo graeca* Linnaeus, 1758

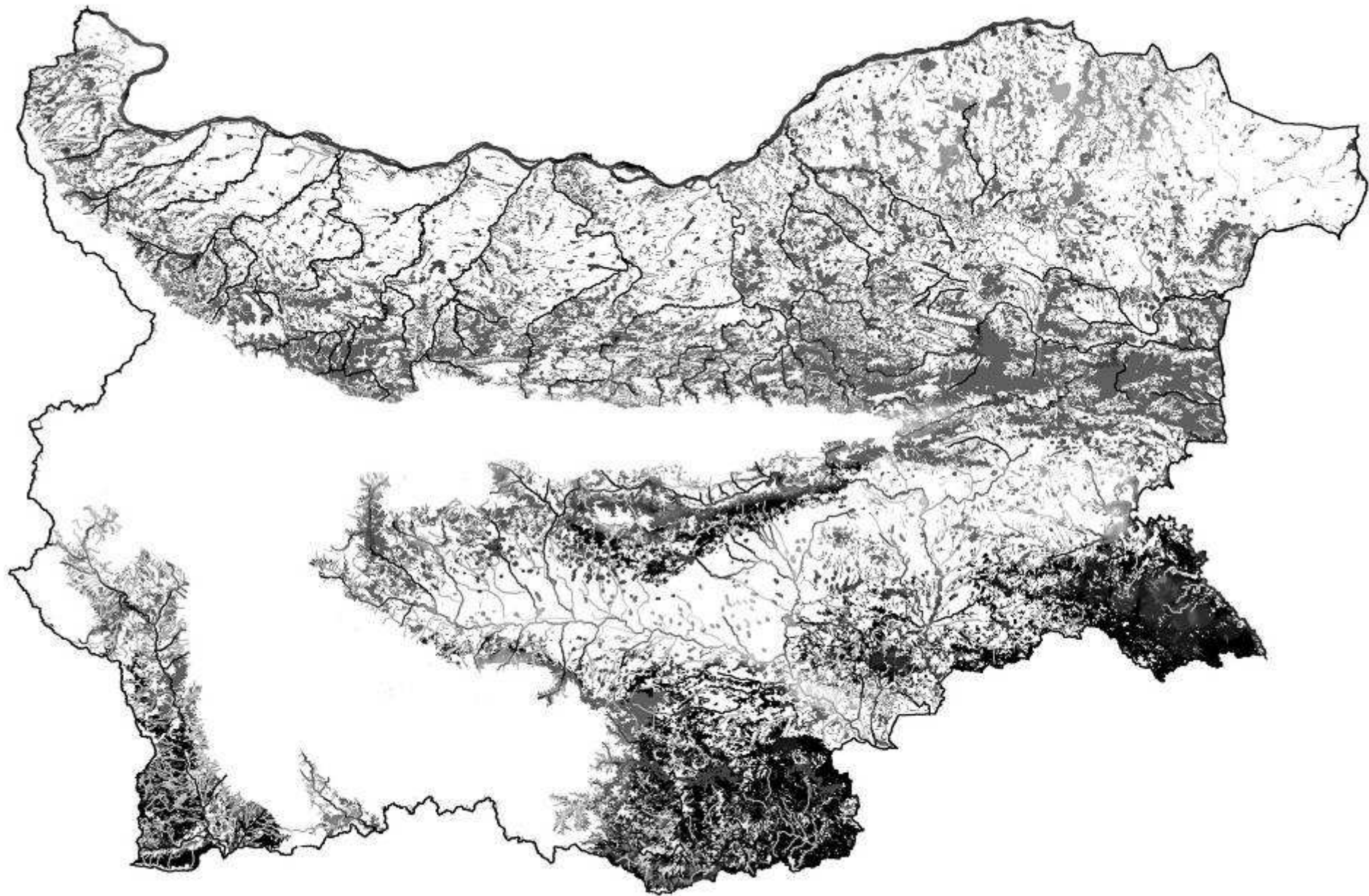
*Testudo graeca ibera* (Pallas 1814)

**Синоними:** *Testudo ibera* – Ковачев (1912), Буреш, Цонков (1933); *Testudo graeca* – Beškov, Veron (1964); Бешков, Нанев (2002).

A: Spur-thighed tortoise; Ф: Tortue grecque;

H: Maurische Landschildkröte; P: Средиземноморская черепаха

**Разпознаване** (сн. 28). L. car. до 39 cm, най-често 18-25 cm. На задната страна на бедрата има по един голям нискоконичен рогов шип с притъпен връх (фиг. 9). Редицата от 5-те централни щитчета на карапакса (Centralia) по-широка от тази при *E. hermanni*; средното щитче (C3) по-широко от последното (C5). Обикновено само едно надопашно щитче (Suprascaudale), но в някои случаи може изцяло или частично да е разделено на две. Връзките между щитчетата в задната част на пластрона не са напълно вкостенени и позволяват





Сн. 15. *Pseudepidalea viridis*



Сн. 17. *Pelophylax ridibundus*, с основен зелен цвят



Сн. 16. *Pelophylax kurtmuelleri*



Сн. 18. *Pelophylax ridibundus*, с основен кафяв цвят

Електронна версия (PDF)

адрес за *download*:

<http://testudo.bspb.org>